



成長への環 つながりの和 地域との輪

## 稲付中学校だより～自律と自立～

NO. 11

令和8年3月1日

校長 名取 秀康

### ～令和7年度の振り返り～

校長 名取 秀康

令和7年度も残すところ1カ月となりました。1月は「行く」、2月は「逃げる」、3月は「去る」と言われます。また、今年は午年、「前進する年」と言われます。例年以上に時の経つのが早く感じるのでしょうか。

さて、旧3学期(1～3月)は新年度に向けての「ゼロ学期」と言われます。今年度を振り返り、来年度への準備をする時期です。昨年12月に行った生徒・保護者の学校評価アンケートがまとまりましたので、結果等を掲載します。保護者の皆様には、お忙しい中にもかかわらずアンケートにご協力いただきありがとうございました。

#### <<生徒・保護者アンケート結果>>(生徒・保護者欄は上位「そう思う、ややそう思う」の%)

	アンケート項目	生徒	保護者
1	あなたは、稲付中学校の教育目標を知っていますか。(生徒) 稲付中は、教育目標の達成を目指して、教育活動に取り組んでいると思いますか。(保護者)	85.8%	80%
2	稲付中は、明るく、活気があり、お子様は楽しく学校に通っていると思いますか。	94.6%	87.5%
3	稲付中は、いじめに適切に対応し、いじめのない学校づくりに取り組んでいると思いますか。	89.1%	75%
4	稲付中は、体罰がなく、安心して通える学校だと思えますか。	93%	89.2%
5	稲付中では、休み時間や昼休み等、先生たちから積極的に挨拶や声掛けなど、コミュニケーションをとってくれますか。	94.3%	62.5%
6	稲付中は、落ち着いて学習できる雰囲気であると思えますか。	83.7%	72.9%
7	先生たちは、生徒の皆さん一人一人が安心して授業に取り組める雰囲気づくりをしていると思えますか。(始業前の準備、笑顔で顔を見ながら説明、端的な説明、一つ一つの活動にけじめがある)(今年度からの項目)	93.2%	83.3%
8	稲付中は、わかりやすく、工夫された授業を行っていると思えますか。	96.4%	75%
9	あなたは、授業に積極的に取り組んでいますか。(生徒) 稲付中の生徒は、主体的に学習に取り組んでいると思えますか。(保護者)	92.2%	67.5%
10	稲付中は、学習状況を公平に評価していますか。(生徒) 保護者に学習状況(定期考査の結果・通知表等)を適切に伝えていると思えますか。(保護者)	94.9%	84.6%
11	部活動は、安全に配慮し、適切に行われていると思えますか。	93.1%	77.1%
12	稲付中は、運動会などの学校行事や学年行事が楽しく充実感が得られるものになっていますか。	95.8%	90.9%
13	稲付中は、国際理解教育(オリンピック・パラリンピック教育)を推進していると思えますか。(テーマ:国際感覚の醸成 取り組み例:運動会種目、校外学習等)	90.9%	88.8%
14	あなたは、家庭学習(塾・習い事以外)の習慣が身に付いていますか。(生徒のみ)	67%	
11	稲付中は、設備の安全管理や環境美化(整備・整頓)が適切に行われていると思えますか。(保護者のみ)		94.2%
12	稲付中は、学校HP、学校便り、学年通信、行事予定表等を通じて学校の様子が適切に家庭や地域に伝わるよう取り組んでいると思えますか。(保護者のみ)		85.1%
13	稲付中は、学校行事やPTA活動に保護者が参加しやすく活発だと思えますか。(保護者のみ)		77.9%

※網掛けは昨年度よりも上昇

#### <<分析とまとめ>>

全体的に昨年度よりも上昇した項目が少なくなりましたが、生徒アンケートの結果からは多くの項目で9割を超える肯定的評価を得ることができました。特に今年度から新たに追加した質問項目5・7については学校経営方の柱であり、教職員が生徒ファーストの実現のために最も大切にしている項目です。この項目は生徒指導、授業の基本とし、来年度以降も実践してまいります。

一方、質問項目4・6(肯定的評価 93%・83.7%)の生徒意見の中に「クラスでの暴言がある」「クラスの人がうるさく、落ち着きがない」という意見もありました。少数意見とはいえ真摯に受け止め、教職員が率先して言語環境を整えること、そして、授業中は一つ一つの活動にけじめをつけることを大切にまいります。

なお、保護者アンケートでは質問項目5・8・9・11で「わからない」との回答が多くありました。生徒の学校生活の様子をどのように伝えていくかが課題と考えています。

### <<3年生の校長面接より>>

今年も3年生の校長面接を行いました。その面接の中で「あなたの通っている稲付中学校はどんな学校ですか。PRを含めて教えてください」という質問に対して多くの生徒が次のように話してくれました。

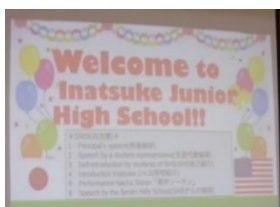
- ・みんなが積極的に挨拶をする明るい学校です。
  - ・学年に関係なく生徒同士の仲が良く、先生と生徒の距離も近くとても仲の良い学校です。
  - ・運動会等の学校行事や部活動が盛んな学校です。
- ※受験(受検)に向けての面接ということもありますが、とてもうれしく思いました。

### <<セブンヒルズスクール ホストフレンズ来校>>

2月12日(火)、アメリカ合衆国 カリフォルニア州 ウォルナットクリーク市 セブンヒルズスクールの生徒6名(男子4名、女子2名)が来校しました。来校生徒6名は緊張する様子もなくウェルカムセレモニーの時から終始笑顔で過ごしていました。北区立学校海外交流事業でお世話になった生徒は久しぶりの再会にとっても喜んでいました。また、その他の生徒も英語の授業等で身に付けた英語力を駆使しコミュニケーションを楽しんでいました。

#### <当日の予定>

- 1校時 :ウェルカムセレモニー生徒会長挨拶、SHS生徒自己紹介、学校紹介プレゼン、南中ソーラン)  
2校時~:英語(英語すごろくを楽しもう)、理科(一緒に実験をしよう)、体育(サッカー)、音楽(英語の歌)  
6校時 数学(模型作り)



### <<5組 卒業生を送る会>>

2月17日(火)北とぴあさくらホールにて北区小中学校特別支援学級「卒業生を送る会」が行われました。第一部では、卒業生全員が舞台上で一人ずつ卒業後の抱負等を語りました。第二部は、小学校の舞台発表と展示発表をした小中学校から展示内容の紹介がありました。卒業後の抱負では緊張しながらも堂々と話す姿に3年間の成長を感じました。また、本校からは、2年生男子生徒が在校生を代表して「送る言葉」を、3年生男子生徒が卒業生代表の一人として「感謝の言葉」を述べました。こちらも代表者としてふさわしい立派なお話をしてくれました。



### <<祝 全国大会出場!>>

- 第35回 日本クラシックコンクール フルート部門 3年生女子
- 第84回 全日本学生児童発明工夫展入選 3年生女子
- 第25回 全国中学生創造ものづくり教育フェア 全国農業高等学校協会金賞 1年生男子
- 第25回 全国中学生創造ものづくり教育フェア 優秀賞 3年生男子