

# 令和8年度 防災士 フォローアップ研修講座 資料

～災害リスク等確認方法～

自分たちの住んでいるまちを知る

- 過去にどんな災害が起きているのか（災害履歴）
- 地形や立地条件、住宅やまちの形状を確認（災害環境）
- これからどのような災害がどのような規模で起こりうるのか（災害リスク）

## ●北区防災ポータル



<https://bosaiportal.city.kita.lg.jp/>

The screenshot shows the main interface of the '北区防災ポータル' (Kita City Disaster Prevention Portal). At the top, there is a navigation bar with the '北区' logo, a search bar, and options for text size (縮小, 拡大) and audio playback (音声読み上げ). The main title '北区防災ポータル' is prominently displayed with the English translation 'Kita City disaster prevention portal' below it. The page is organized into several functional blocks:

- 避難情報 (Evacuation Information):** Includes links for '避難所' (Evacuation sites), '帰宅困難者一時滞在施設' (Temporary stay facilities for stranded commuters), '医療救護所' (Medical aid stations), and '災害用伝言ダイヤル' (Disaster message dial).
- 公共情報 (Public Information):** Provides updates on '鉄道運行情報' (Railway operations), 'バス運行情報' (Bus operations), '電気・ガス・水道・下水道' (Electricity, gas, water, and sewerage), '通信 (携帯、固定)' (Mobile and fixed-line communication), and '道路' (Roads).
- 被害情報 (Damage Information):** Offers maps and reports on '被害状況マップ' (Damage status map), '人的被害' (Human casualties), '住宅被害' (Residential damage), '火災発生' (Fire incidents), and 'ライフライン' (Lifelines).
- 気象情報 (Weather Information):** Lists various weather-related reports such as '北区防災気象情報', '地震情報 (気象庁)', '気象情報・注意報 (気象庁)', 'キキクル (気象庁)', '台風情報 (気象庁)', '川の水位情報 (東京都北区)', and '土砂災害危険度情報システム (東京都)'.
- 防災地図・ハザードマップ (Disaster Maps and Hazard Maps):** A central section with a grid of links to various maps, including '北区防災地図', '水害ハザードマップ', '洪水ハザードマップ (荒川)', '洪水ハザードマップ (隅田川・新河岸川・神田川)', 'AED設置場所', '洪水ハザードマップ (石神井川)', '高潮ハザードマップ', and '土砂災害ハザードマップ'.
- 避難指示等発令情報 (Evacuation Instructions and Issuance Information):** A section with a '町丁目' (Neighborhood) filter and a '地図' (Map) button. It currently shows that there are no active instructions for '緊急安全確保' (Emergency safety assurance), '避難指示' (Evacuation instructions), or '高齢者等避難' (Evacuation for the elderly, etc.).
- 防災行政無線 (Disaster Administration Two-Way Radio):** A section for emergency broadcasts, currently showing '現在、最新の放送はありません' (No latest broadcasts at the moment).

### ●北区防災アプリ



<https://www.city.kita.lg.jp/safety/disaster/1002708.html>

City of Kita 北区防災アプリ

TOP 防災マップ 交通・ライフライン  
コミュニティ 気象情報 区内の被害

**避難情報**  
避難指示等の発令状況、避難所施設の一覧などを確認できます。

**防災マップ**  
避難所マップ、ハザードマップなどが確認できます。

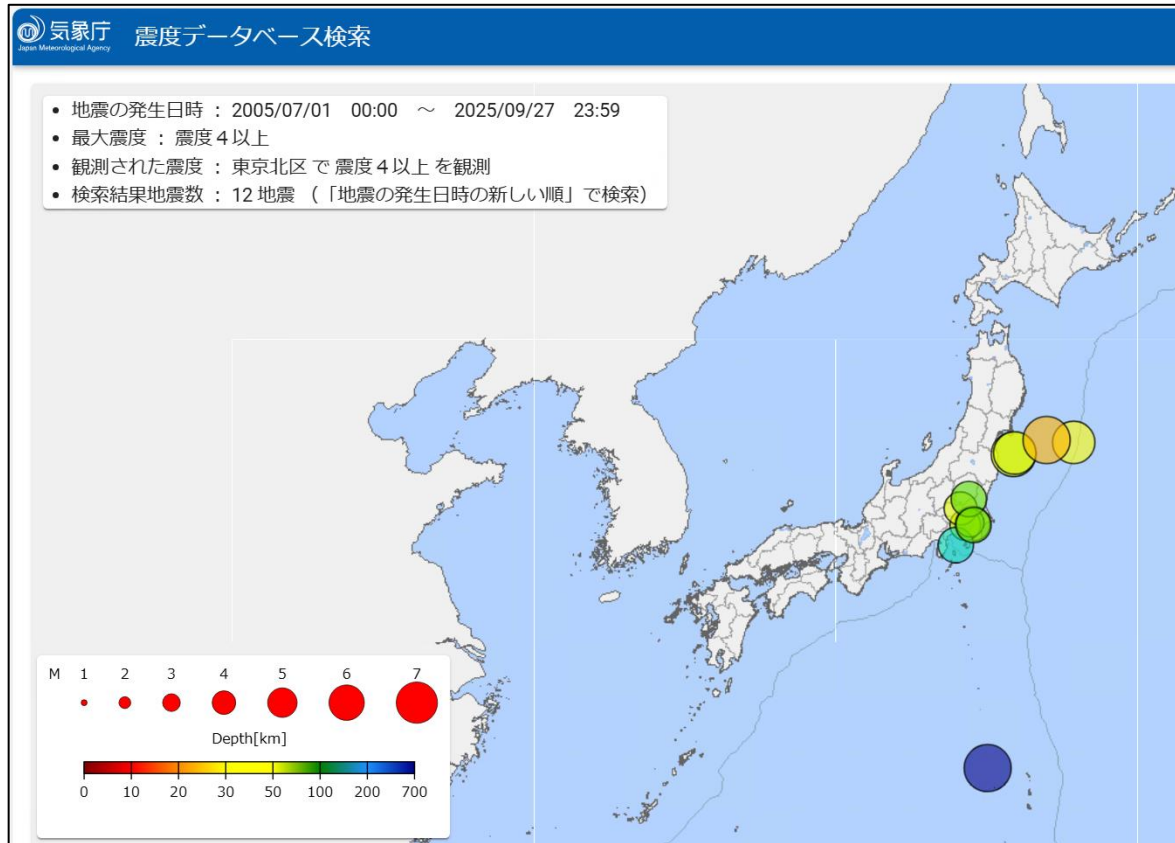
**防災行政無線**  
防災行政無線の放送内容を確認できます。

**お知らせ・緊急情報**  
区からのお知らせと緊急情報を確認できます。

きちんと学んで、しっかり備えましょう  
**みんなの防災知識**

地震 対策編  
水害 対策編  
その他の災害 対策編

## 居住地の災害履歴の確認方法



### ●地震の発生履歴

気象庁 震度データベース検索  
<https://www.data.jma.go.jp/eqdb/data/shindo/>



### 【風水害対策編】

#### 1. 北区の水害履歴

	発生日	被害発生場所	被害状況
平成5年 (1993)	6月21日(大雨・洪水警報、雷注意報)	赤羽台外	床上浸水 56件 床下浸水 101件
	8月26日(台風11号)	昭和町外	床下浸水 128件
平成6年 (1994)	7月7日(大雨・洪水警報、雷注意報)	岸町外	床下浸水 31件
	7月18日(大雨・洪水警報、雷注意報)	昭和町外	床下浸水 3件
	8月20日(大雨・洪水警報、雷注意報)	赤羽北外	床下浸水 1件
平成7年 (1995)	8月2日(大雨・洪水警報)	西ヶ原外	床上浸水 2件 床下浸水 21件
	9月16日 (大雨・洪水・暴風・波浪警報)	田端、飛鳥山公園外	倒木 6件
平成8年 (1996)	9月21～23日 台風17号 (大雨・洪水・暴風・波浪警報)	西ヶ原、豊島、街路・公園外	床上浸水 3件 道路冠水 4件 倒木 36件
平成9年 (1997)	6月20日 台風7号 (大雨・洪水・暴風・波浪警報)	浮間、街路・公園外	道路冠水 1件 倒木 9件
平成10年 (1998)	8月29～30日 台風4号 (大雨・洪水・暴風・波浪警報)	赤羽西、岸町外	床下浸水 2件 道路冠水 1件 地下道冠水 1件
	9月15～16日 台風5号 (大雨・洪水・暴風・波浪警報)	西ヶ原、街路・公園	道路冠水 3件 倒木 3件
平成11年 (1999)	8月29日(大雨・洪水警報)	岸町、西ヶ原、昭和町外	床下浸水 75件 道路冠水 5件 公園冠水 1件 地下道冠水 1件

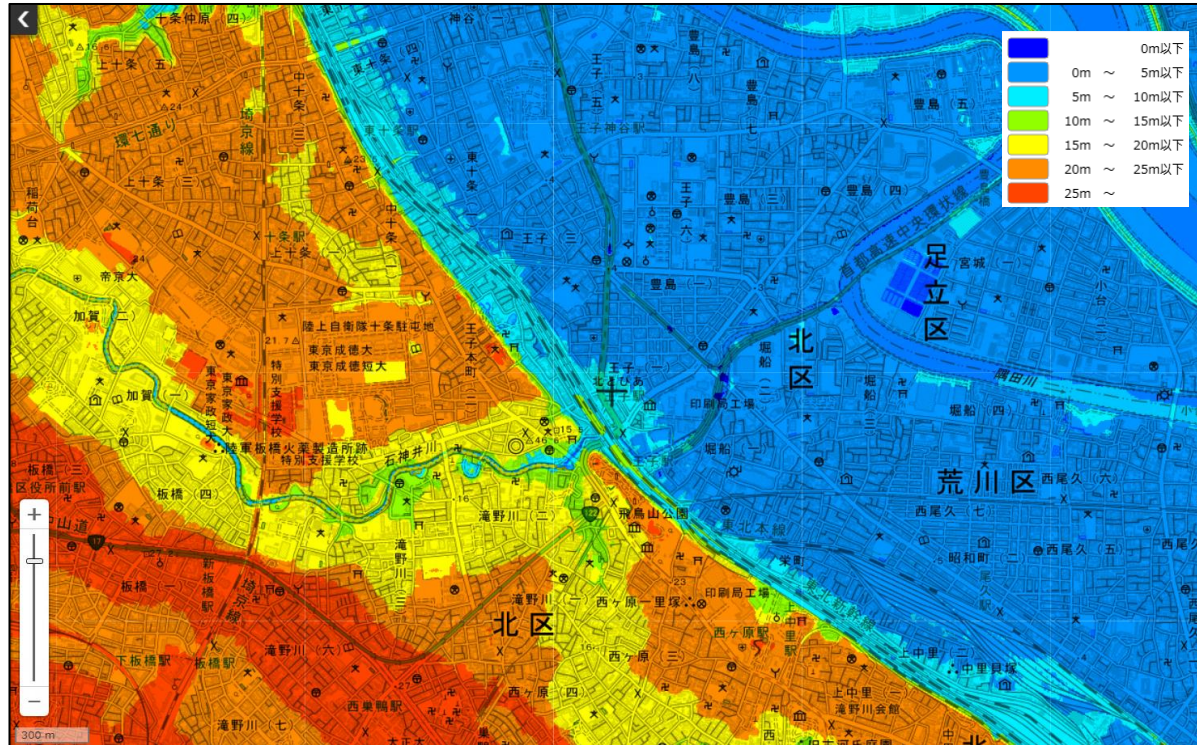
### ●風水害の発生履歴

北区 東京都北区地域防災計画  
<https://www.city.kita.lg.jp/safety/disaster/1002647/1002648.html>



# 地形（地理的特徴）の確認

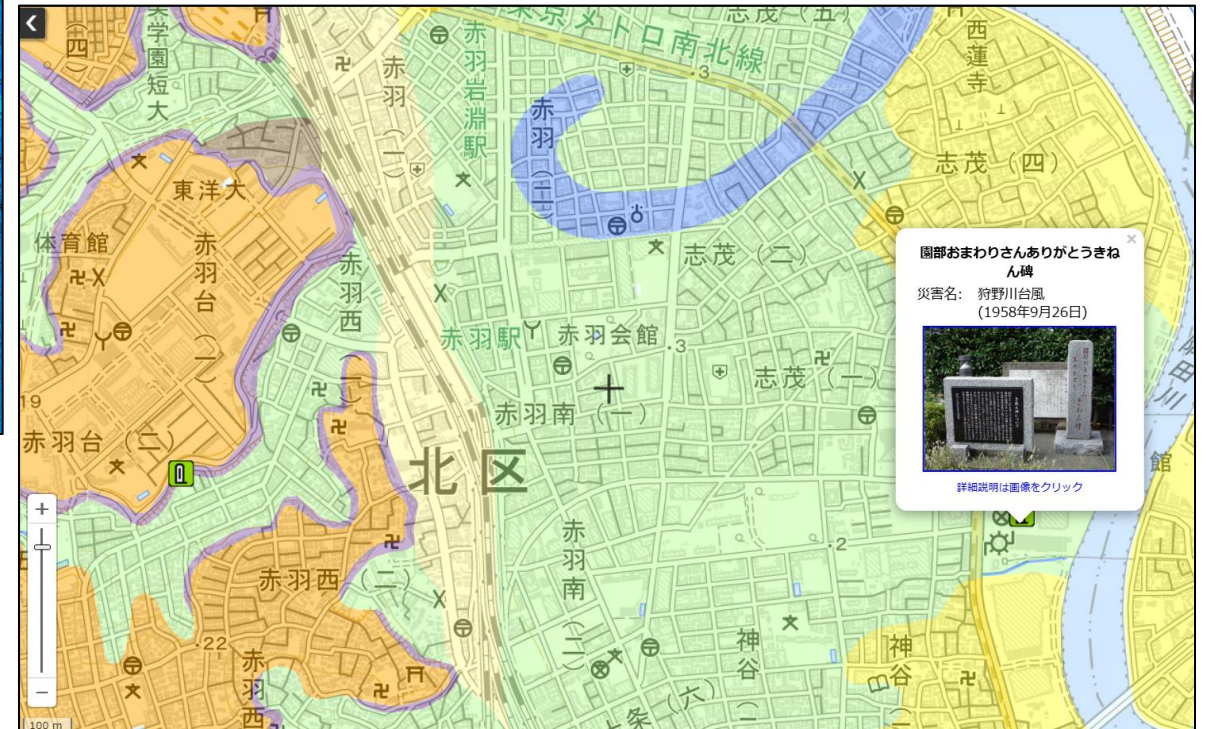
## 地形（地理的特徴）の確認方法



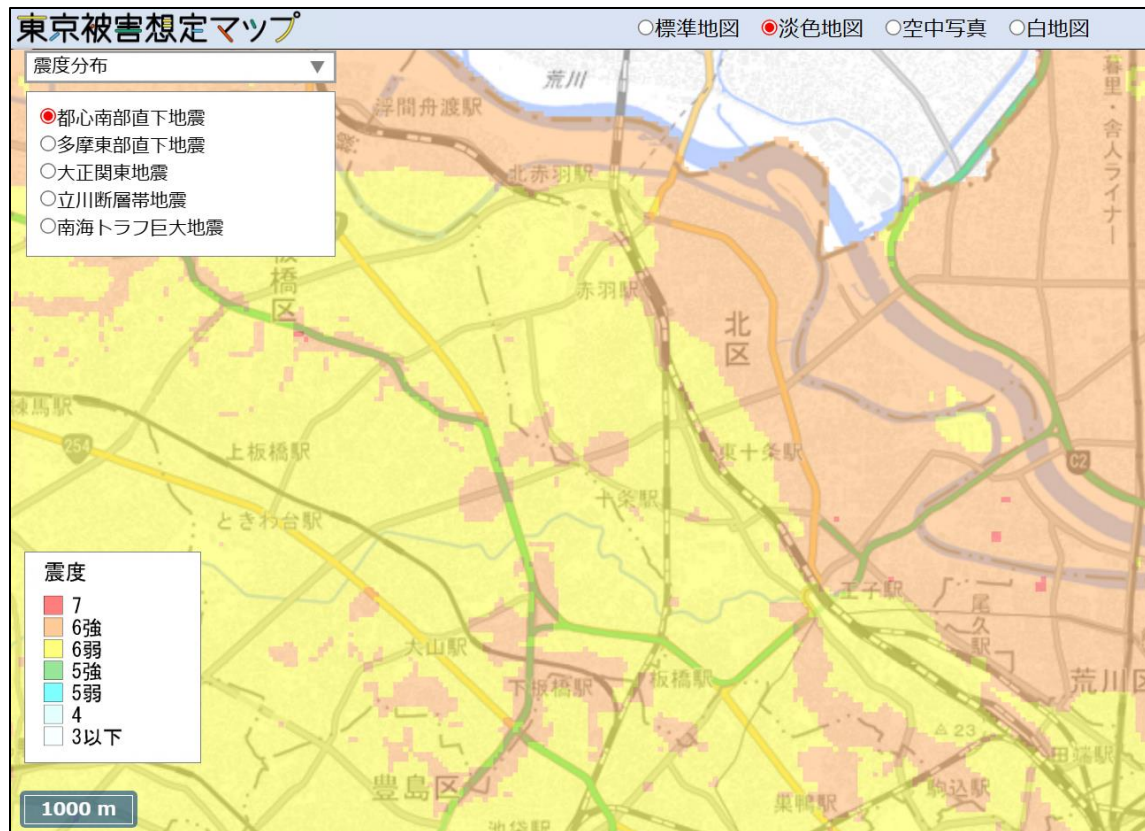
▲色別標高図

地形分類（自然地形）▶  
自然災害伝承碑

●国土地理院 地理院地図  
<https://maps.gsi.go.jp/>



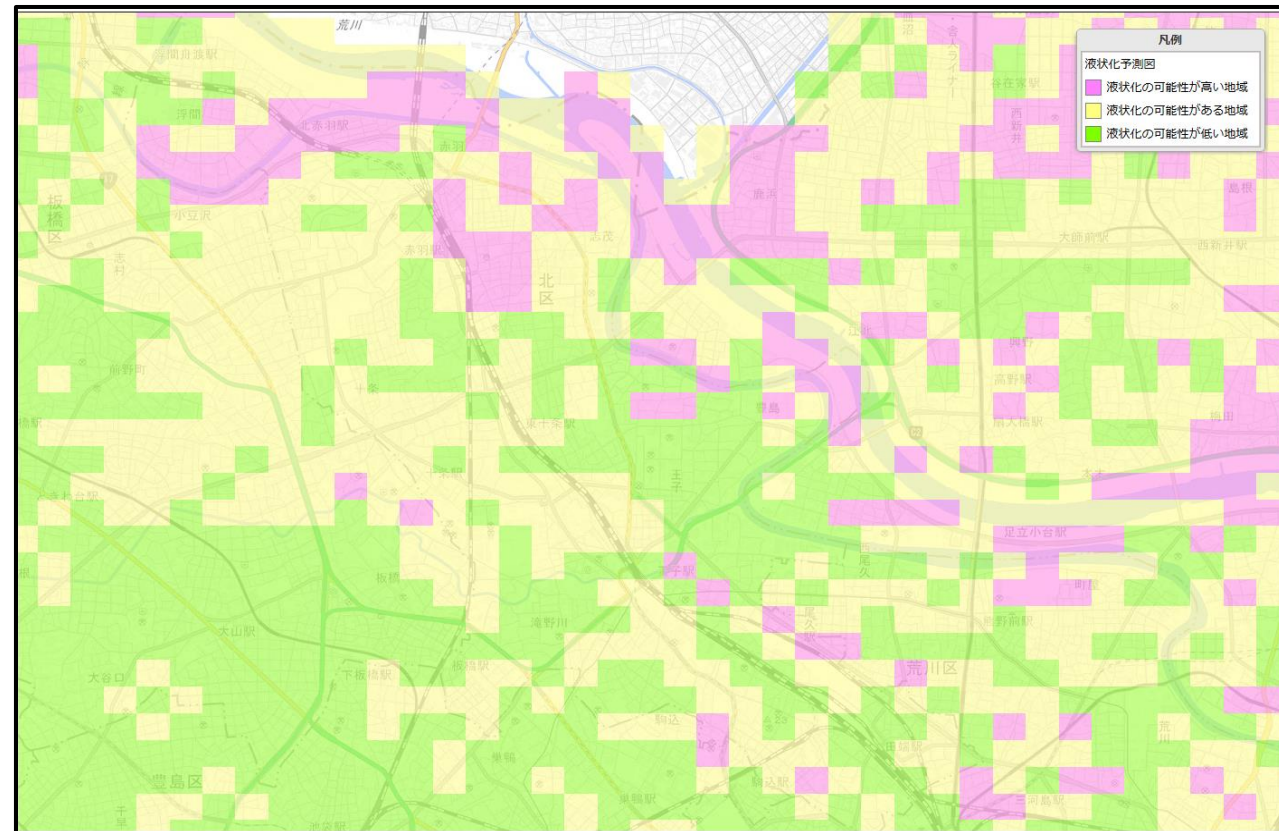
## 地震に関する災害リスクの確認方法



### ●首都直下型地震等の発生時の被害想定

東京都 東京被害想定マップ

<https://www.higaisoutei.metro.tokyo.lg.jp/eqmap/eqmapgis.html>



### ●液状化現象の発生リスク

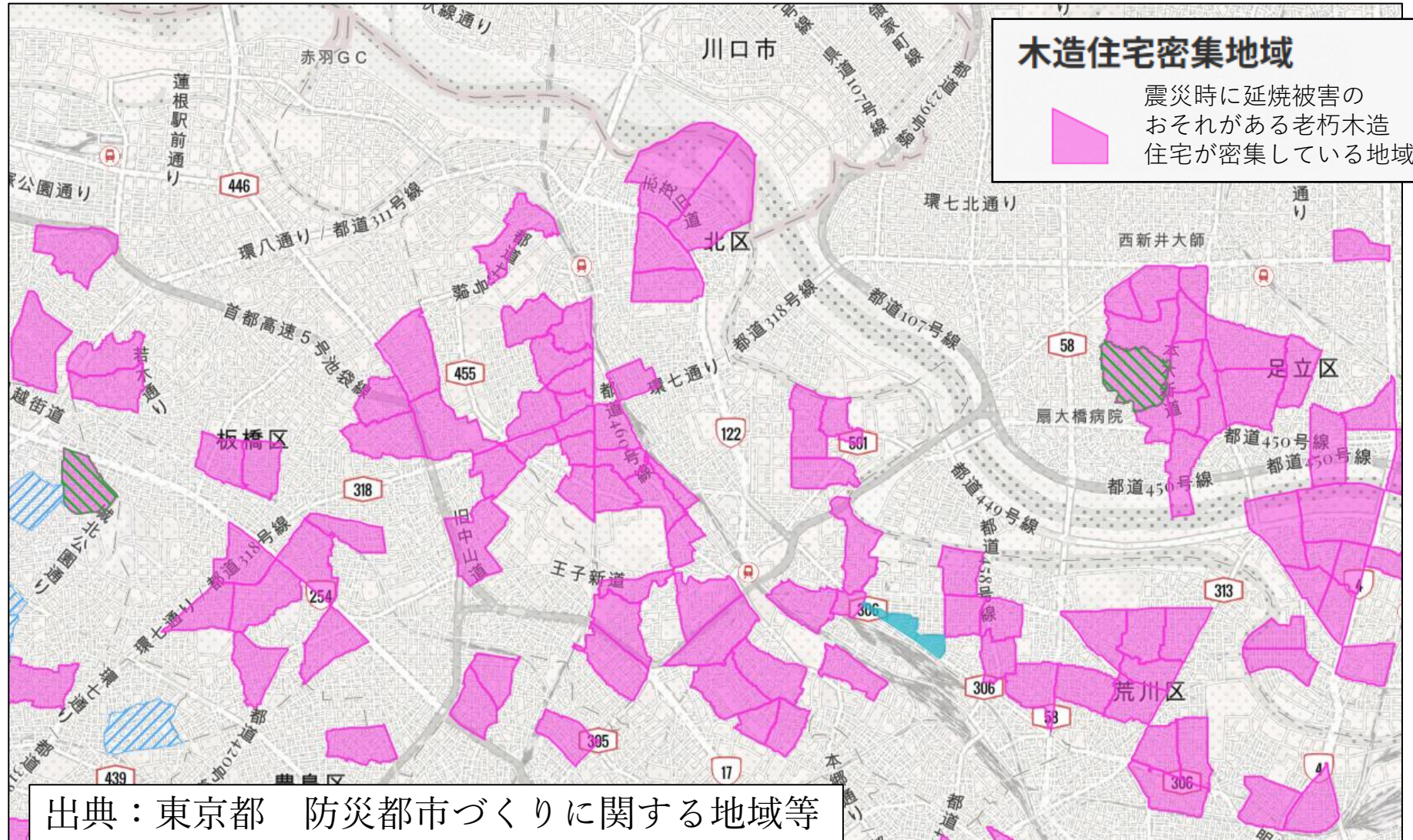
東京都 東京の液状化予測図

<https://doboku.metro.tokyo.lg.jp/start/O3-jyouhou/ekijyouka/top.aspx>



## 木造住宅密集地域の指定状況

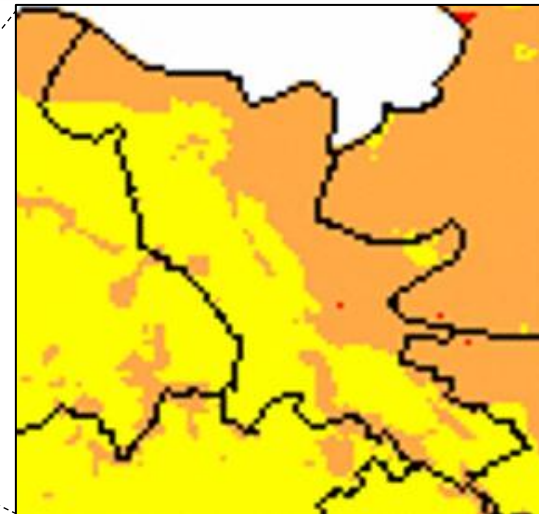
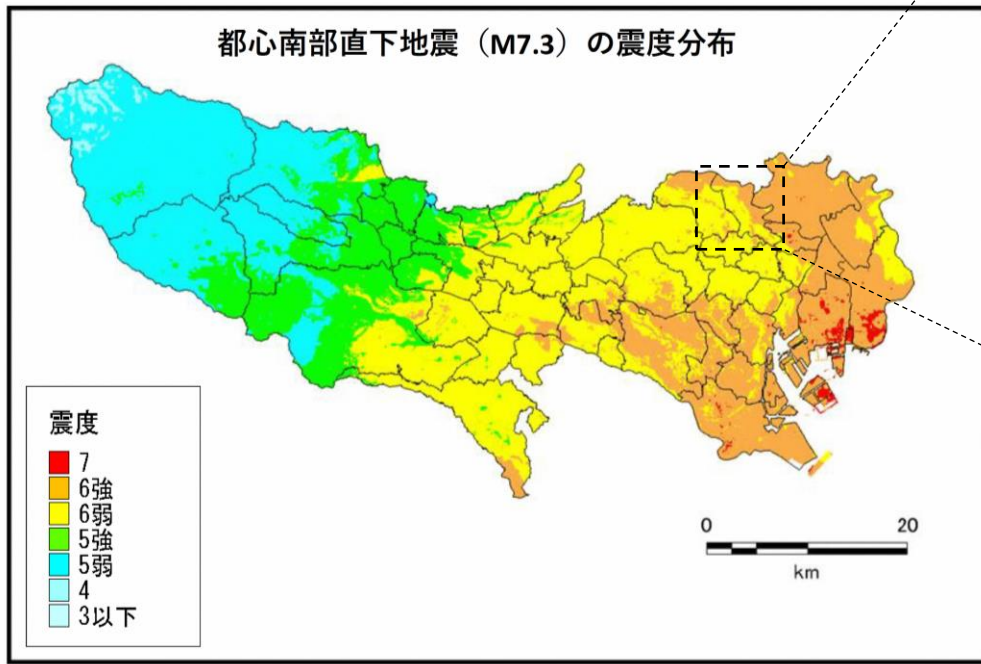
## 木造住宅密集地域の指定状況



<https://www.arcgis.com/apps/instant/sidebar/index.html?appid=5f59f9b5b9da427b8f4e9ecd88c83022>

# 首都直下地震等による東京の被害想定

「首都直下地震等による東京の被害想定調査」によると、都内の被害が最大となる都心南部直下地震が生じた場合、区部の約6割で震度6強以上になると想定されています



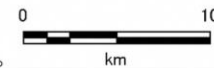
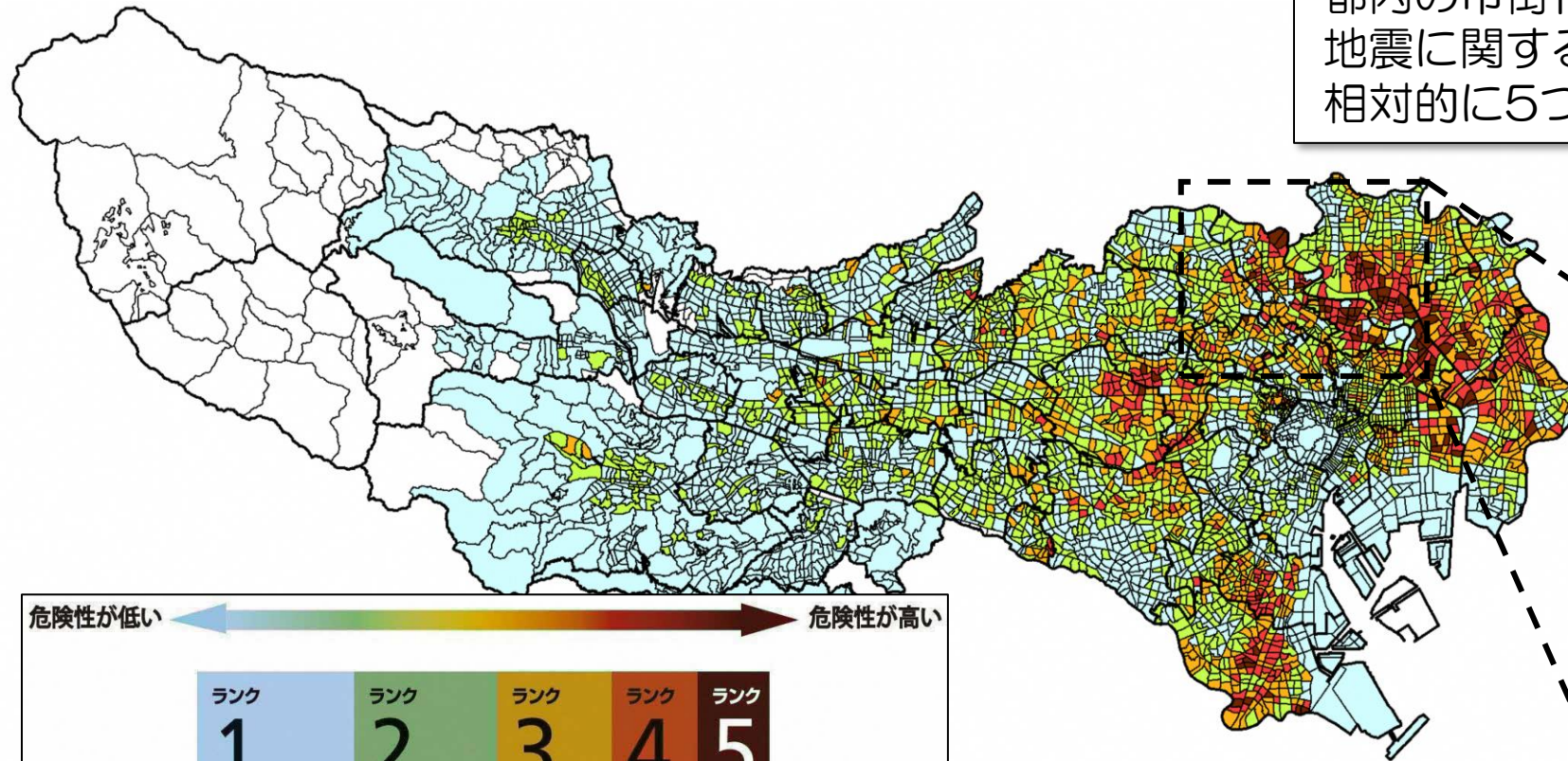
北区の被害想定 ※冬の夕方、風速8m/秒の場合	
建物全壊	3,222棟
建物半壊	7,599棟
出火件数	15件
建物焼失	570棟
死者	149人
負傷者	2,437人
避難者	86,748人

引用・出典) 東京都 「首都直下地震等による東京の被害想定」 令和4年5月25日公表  
<https://www.bousai.metro.tokyo.lg.jp/taisaku/torikumi/1000902/1021571.html>

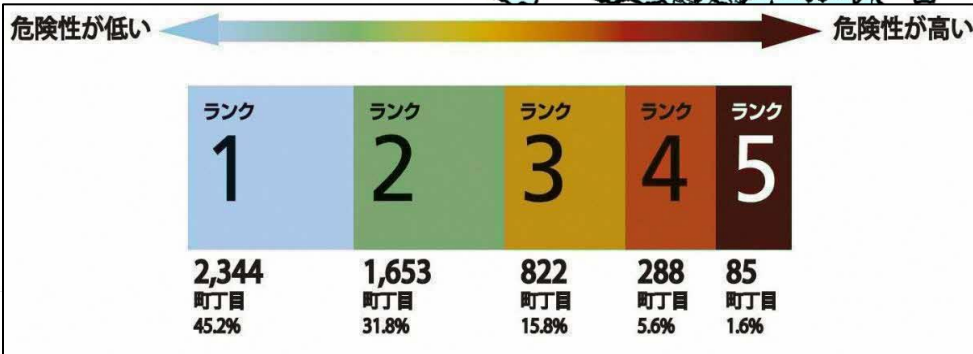


# 地震に関する地域危険度 1/2

都内の市街化区域の5,192町丁目について地震に関する危険性を相対的に5つのランクに分けて評価しています。



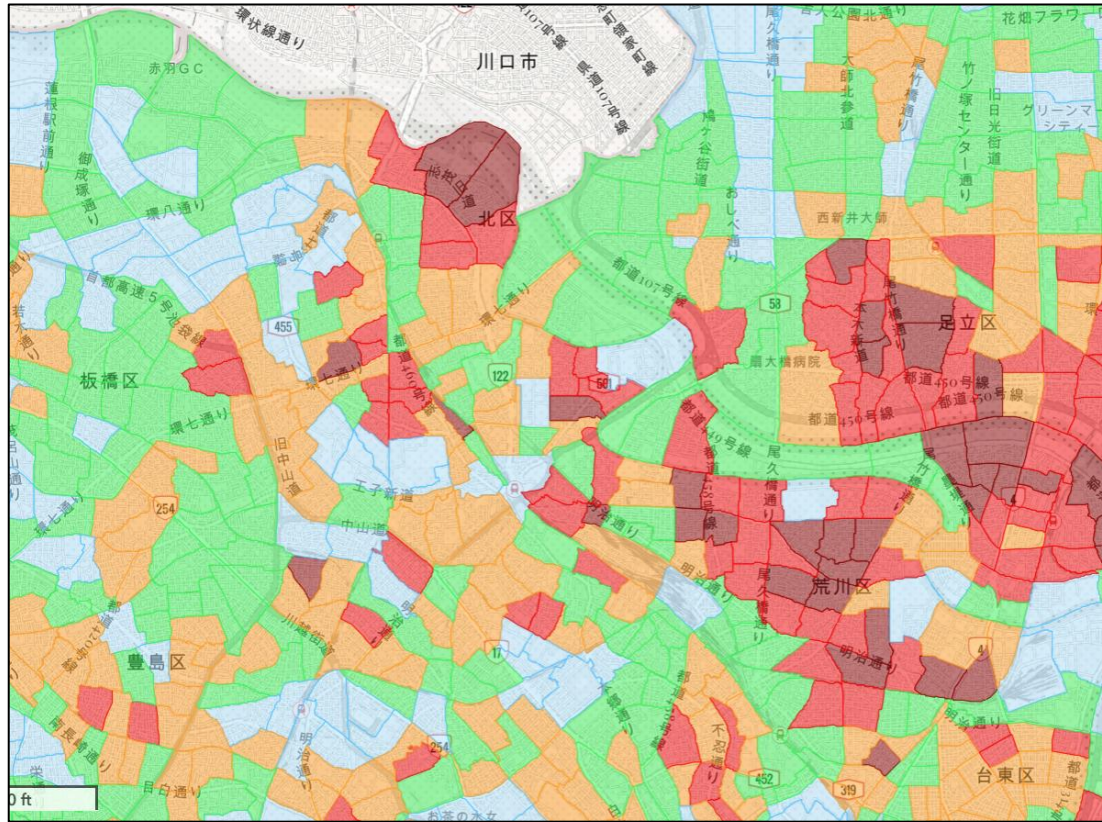
※白抜きは、測定対象外の区域を示す。



<https://www.arcgis.com/apps/instant/sidebar/index.html?appid=f478b99c8dc641b5b670cc8d6b293fd5>



引用・出典) 東京都 「地震に関する地域危険度測定調査(第9回・東京都)」



<https://www.arcgis.com/apps/instant/sidebar/index.html?appid=f478b99c8dc641b5b670cc8d6b293fd5>

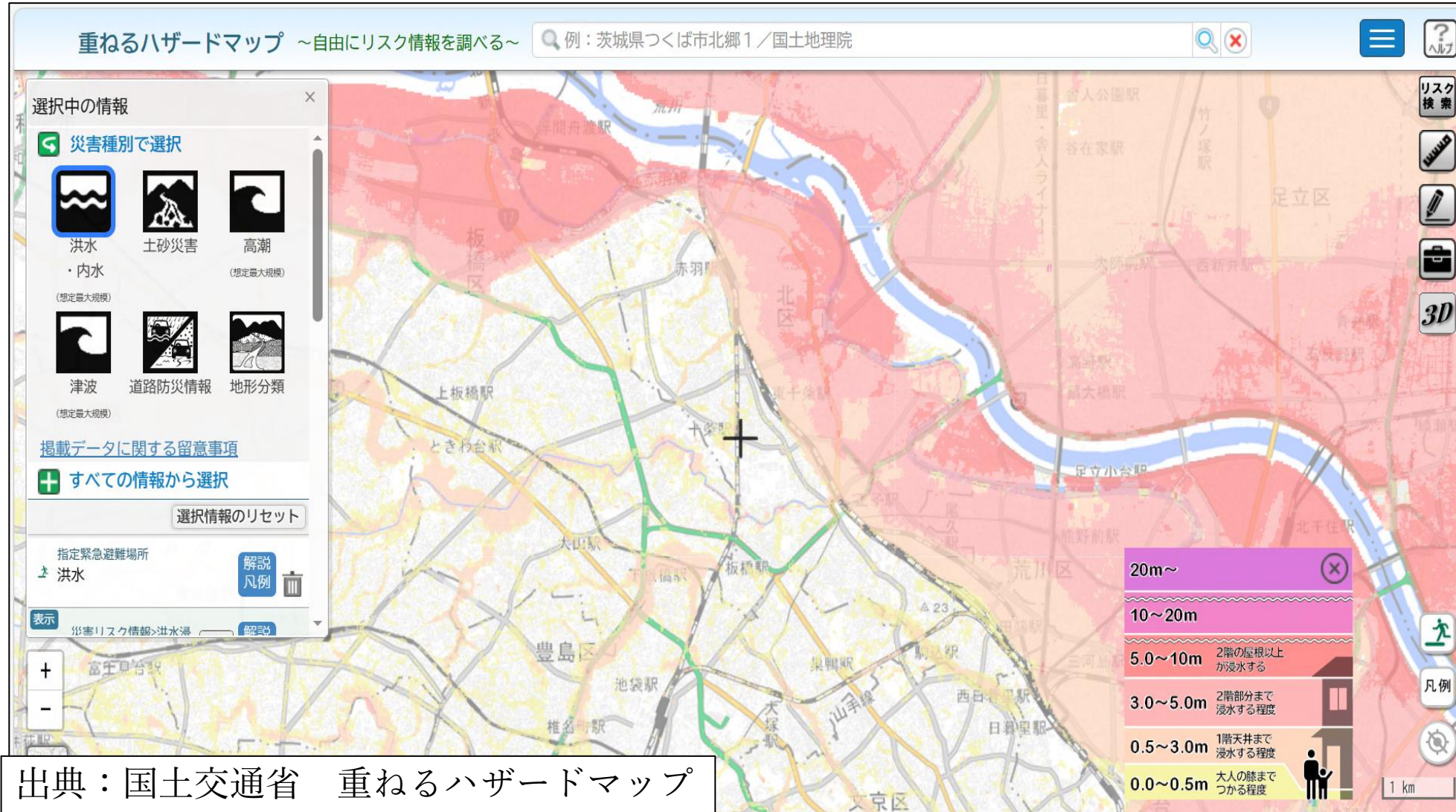


①建物倒壊危険度	地震の揺れによって建物が壊れる危険性の度合いを測定したもの
②火災危険度	地震の揺れで発生した火災の延焼により広い地域で被害を受ける危険性の度合いを測定したもの
③災害時活動困難係数	道路基盤の整備状況に応じた災害時の活動の困難さを測定したもの
④総合危険度	①～③を1つの指標にまとめたもの

※危険度(ランク)は、1～5で評価されており、値が大きいほど危険性が高いことを示す  
 ※災害時活動困難係数は、値が大きいほど災害時の活動が困難であることを示す

引用・出典 東京都 「地震に関する地域危険度測定調査(第9回・東京都)」

## 水害等に関するリスク状況



<https://disaportal.gsi.go.jp/maps/?ll=35.751946,139.741459&z=13&base=pale&vs=c1j0I0u0t0h0z0>

出典：国土交通省 重ねるハザードマップ

## 水害等に関するリスク状況

わがまちハザードマップ ~地域のハザードマップを入手する~ ホーム

ホーム > わがまちハザードマップ “だれでも” “どこからでも” 日本中のハザードマップを“まるごと”閲覧

地図から選択する 災害種別から選択する

日本地図 > 東京都

### 東京都北区

- 洪水ハザードマップ  
公開中 » [リンクを開く](#)
- 内水ハザードマップ  
公開中 » [リンクを開く](#)
- ため池ハザードマップ  
-
- 高潮ハザードマップ  
公開中 » [リンクを開く](#)
- 津波ハザードマップ  
-
- 土砂災害ハザードマップ  
公開中 » [リンクを開く](#)
- 火山ハザードマップ  
-
- 地震防災・危険度マップ情報  
[各種防災マップ情報を表示](#)

地域選択	
地方選択	
都道府県選択	東京都
奥多摩町	
青梅市	
足立区	
清瀬市	
板橋区	
北区	
葛飾区	
日の出町	
東村山市	
羽村市	
練馬区	
檜原村	
あきる野市	
武蔵村山市	
東久留米市	
東大和市	
西東京市	

出典：国土交通省 わがまちハザードマップ



<https://disaportal.gsi.go.jp/hazardmapportal/hazardmap/index.html>



### 居住地の周辺状況を確認する（地区防災計画）

地区防災計画策定作業の中で、地域の皆さまと、地域の防災資源を掲載した地図を作成（計画に掲載）

策定済みの計画は北区公式ホームページで公開中

<https://www.city.kita.lg.jp/safety/disaster/1002647/1016981.html>

