

# 神谷中学校プール等・神谷体育館及び 神谷公園解体工事説明会

- <次第> 開会・ご挨拶・出席者紹介**
- 1. 工事説明**
  - 2. 質疑応答**
- 閉会**

令和元年10月11日(金)18:30～  
神谷ふれあい館地下1階 第2ホール

令和元年10月20日(日)10:00～  
神谷中学校1階 会議室

# 解体工事の概要（１）

## ■神谷中学校

- 武道場、倉庫等の解体（アスベスト含有材撤去含む）
- プール及びフェンス等工作物の解体
- 樹木の伐採抜根、地盤のすき取り

## ■神谷体育館

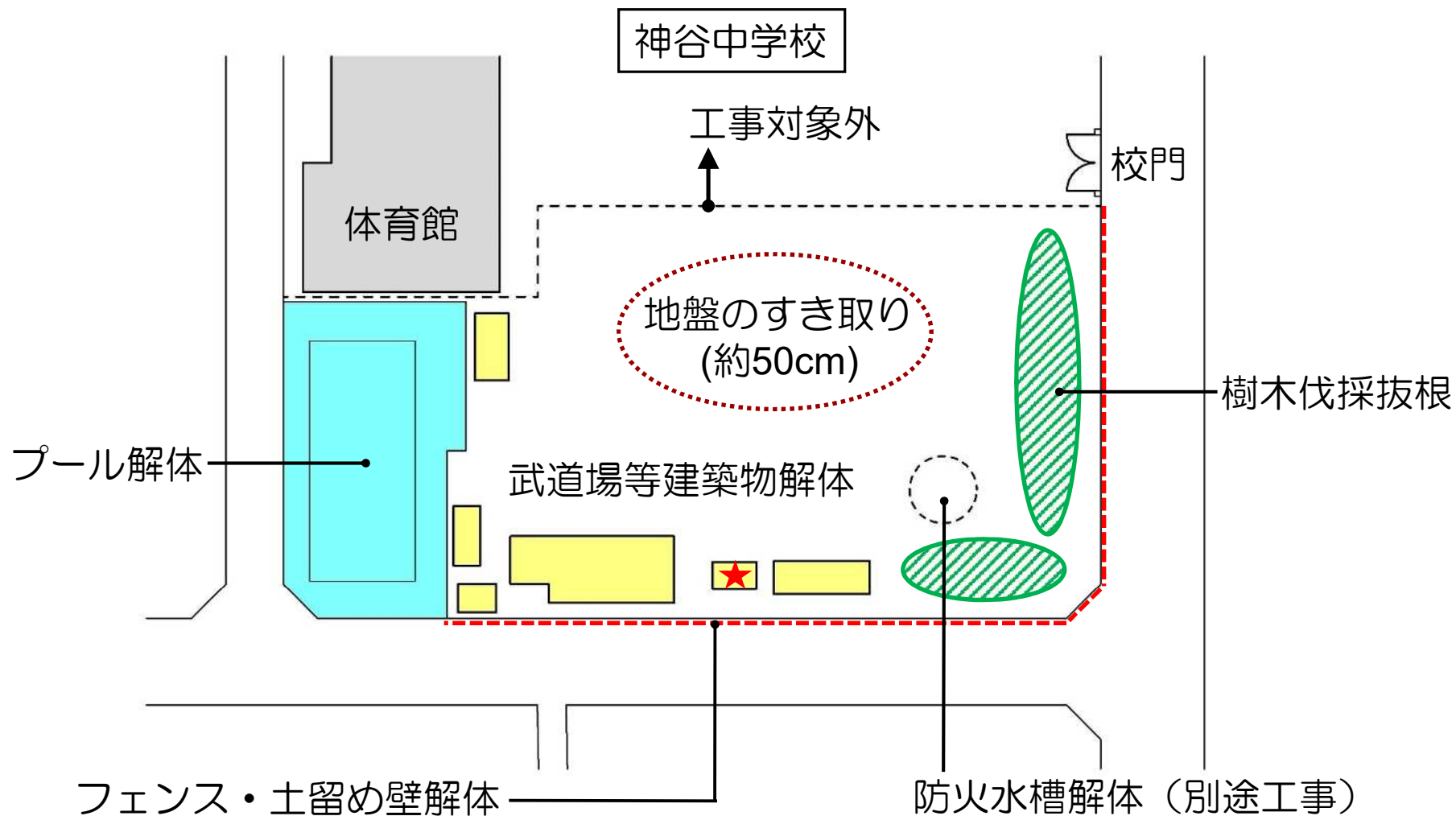
- 鉄筋コンクリート造一部鉄骨造２階建て、延べ面積約787㎡の解体（アスベスト含有材撤去、杭引抜きを含む）

## ■神谷公園

- トイレ及び遊具、防球フェンス等工作物の解体
- 樹木の伐採抜根

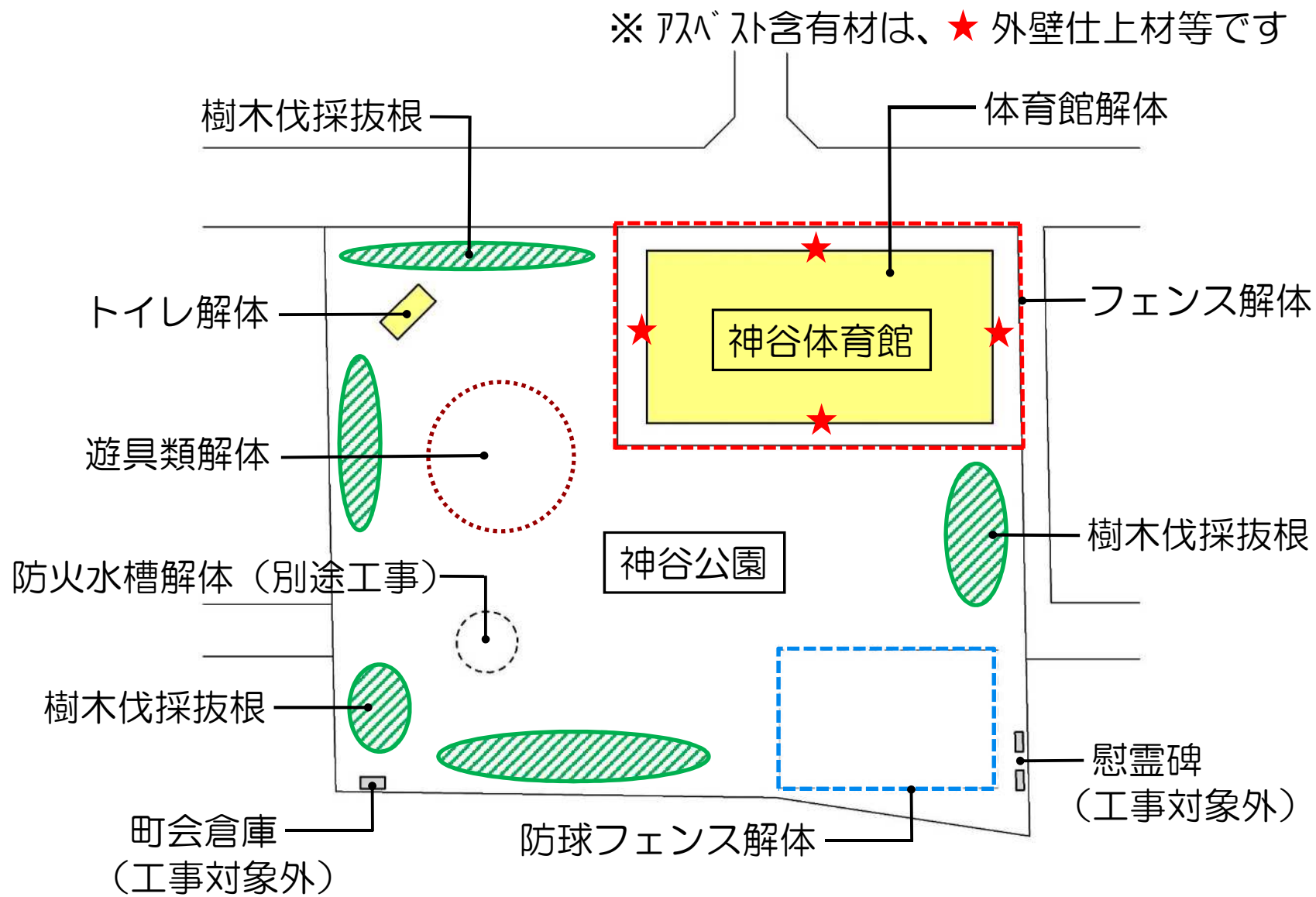
## ■工事に伴う、近隣建築物の家屋調査（工事前、工事後）

## 解体工事の概要（２）



※ アスベスト含有材は、★倉庫の屋根アスファルト防水材です

# 解体工事の概要（3）



# 工事スケジュール

## ■工事期間

令和元年11月上旬から令和2年9月下旬（予定）

## ■作業日

原則として土曜日・日曜日・祝日および年末年始は  
休業とします

## ■作業時間

午前8時から午後5時までとします

準備・片付け等により時間が前後する場合があります

# 工事工程表

工事種別		令和元年			令和2年										
		10月	11月	12月	1月	2月	3月	4月	5月	6月	7月	8月	9月		
近隣家屋調査		施工前													施工後
神谷中学校	仮設工事 (仮囲い・ゲート)														
	アスベスト含有材撤去														
	プール・建物解体														
	外構フェンス撤去														
	地盤すき取り														
神谷体育館	仮設工事 (仮囲い・足場)														
	アスベスト含有材撤去														
	地上部解体			内装		躯体									
	基礎部解体														
	くい引抜き														
神谷公園	仮設工事 (仮囲い・ゲート)														
	樹木・工作物撤去		★												
別途工事(防火水槽)															

※ ★は、仮囲いの支障になる樹木の先行解体を示す

# 週間工程表の掲示

- ※ 道路に面して「週間工程表」を掲示します  
(神谷中学校3か所・神谷公園3か所を予定)



.....ご近隣の皆様へ.....

■ 作業工程

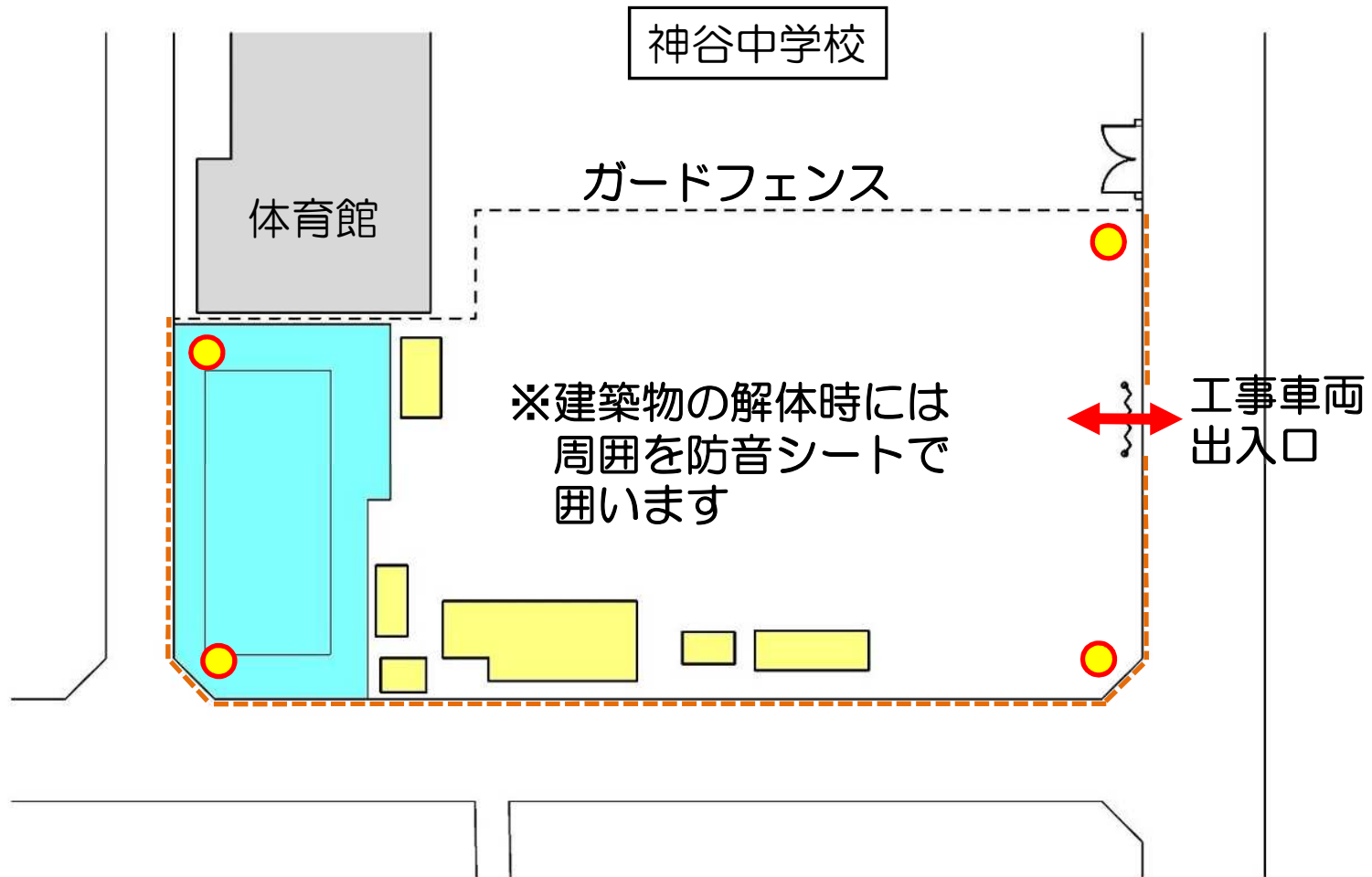
/	月	
/	火	
/	水	
/	木	
/	金	
/	土	
/	日	

■ お知らせ

●お気付の点は右記までご連絡ください TEL \_\_\_\_\_

(実際の掲示板の様式は上図と異なります)

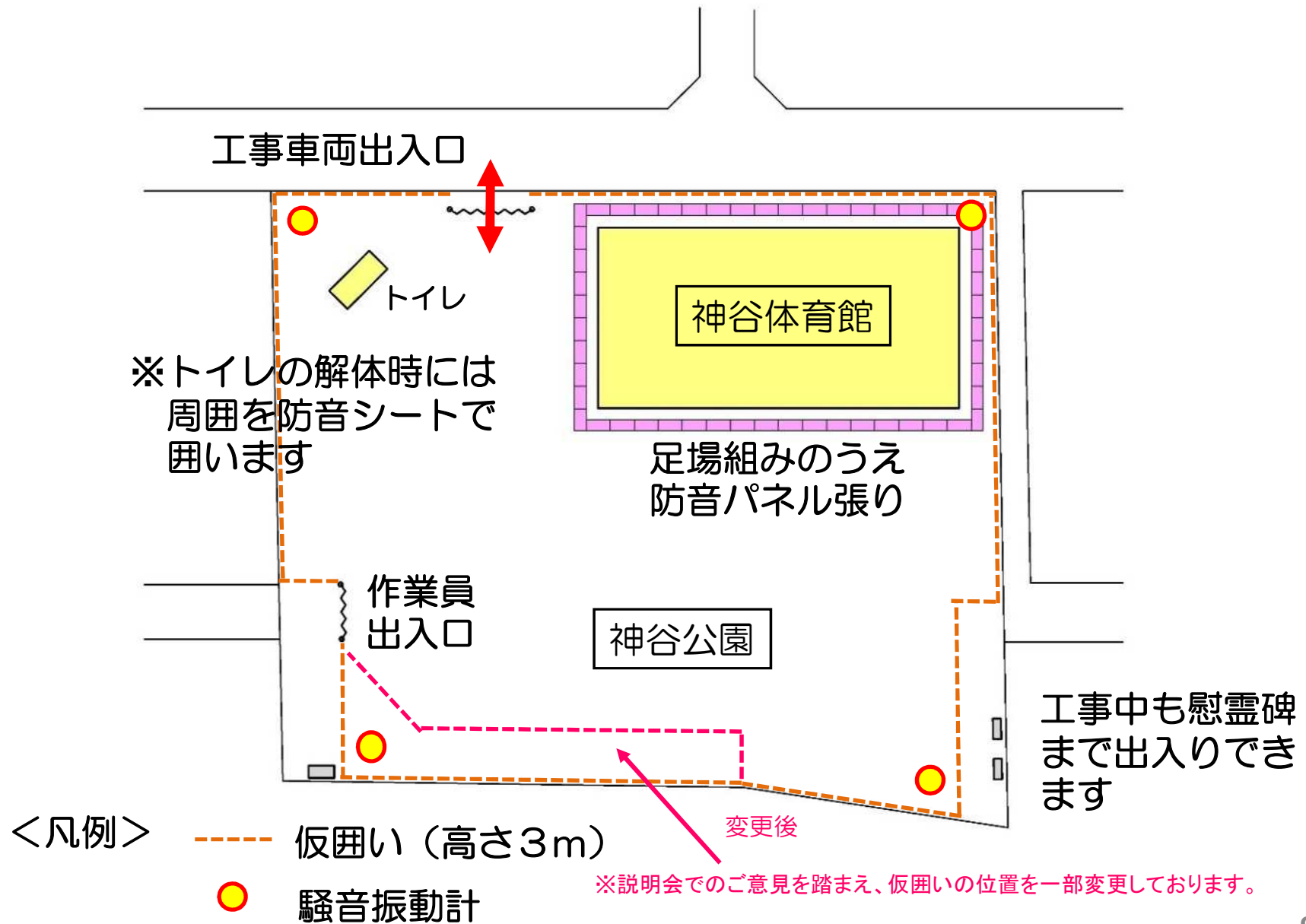
# 仮設計画について（１）



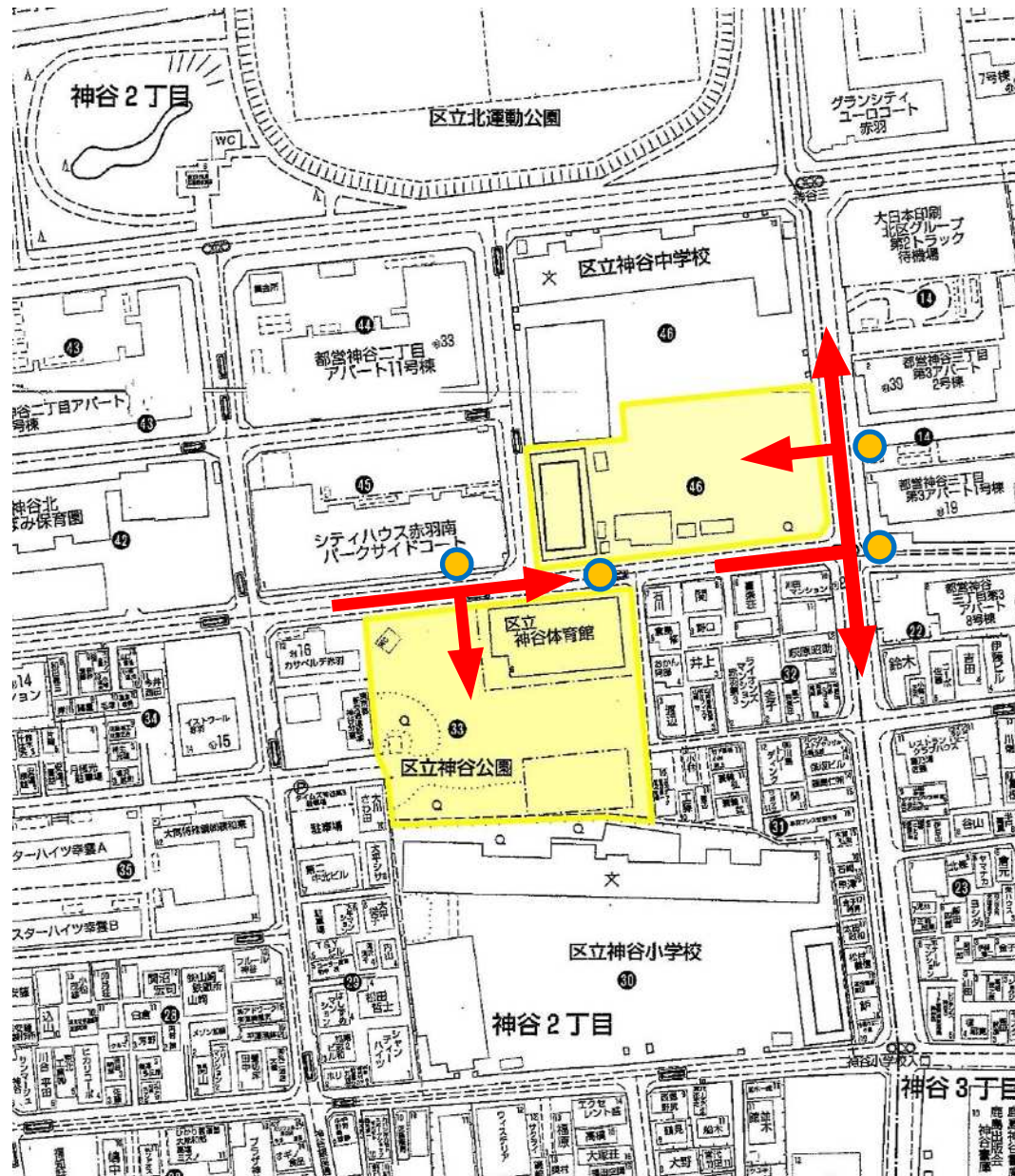
- <凡例>
- 仮囲い（高さ3m）
  - 騒音振動計



# 仮設計画について（２）



# 工事車両の経路について



<凡例>

↔ 車両の経路

● 交通誘導員の配置  
(敷地ごとに2名)

※登校時間帯の通行を制限するなど、安全面に配慮して工事を進めます

## 騒音・振動・粉じん対策について（1）

- 解体建物の周囲には足場・防音パネル等を設置します
- 重機移動経路は鉄板敷き等により振動を抑制します
- 騒音振動計を設置し状況を確認しながら施工します
- 工事車両の出入りにあたっては洗車を徹底します
- 現場内外の清掃を心がけ必要に応じ散水を行います
- 丁寧な作業を徹底するよう作業員を指導・監督します



騒音振動計イメージ



防音パネル張り

## 騒音・振動・粉じん対策について（2）

- 工事に使用する重機は低騒音低振動型とします。
- ブレーカー（破砕機）の使用は必要最小限とします。
- 解体作業中は散水を行い粉じんの抑制に努めます。  
また解体材の集積箇所も散水します。



散水しながらの解体作業

# アスベスト含有材の撤去工事について（１）

## ■アスベスト含有材の種類

- 神谷体育館、外壁の仕上げ材
- 神谷体育館、室内の天井材及び床材の一部
- 神谷中学校、倉庫の屋根アスファルト防水材

## ■撤去工事の方法

外壁の仕上げ材の撤去は、建物と足場の間にプラスチックシートで密閉した作業空間を作り、その中で手作業により行います。他の含有材も同様に、密閉した作業空間を作りその中で行います。

- アスベストが飛散していないことを確認する為、空気中のアスベスト濃度測定を行いながら作業します。

# アスベスト含有材の撤去工事について（2）

## ■撤去作業の様子

① 飛散防止養生



② 剥離剤塗布



③ 含有材の除去

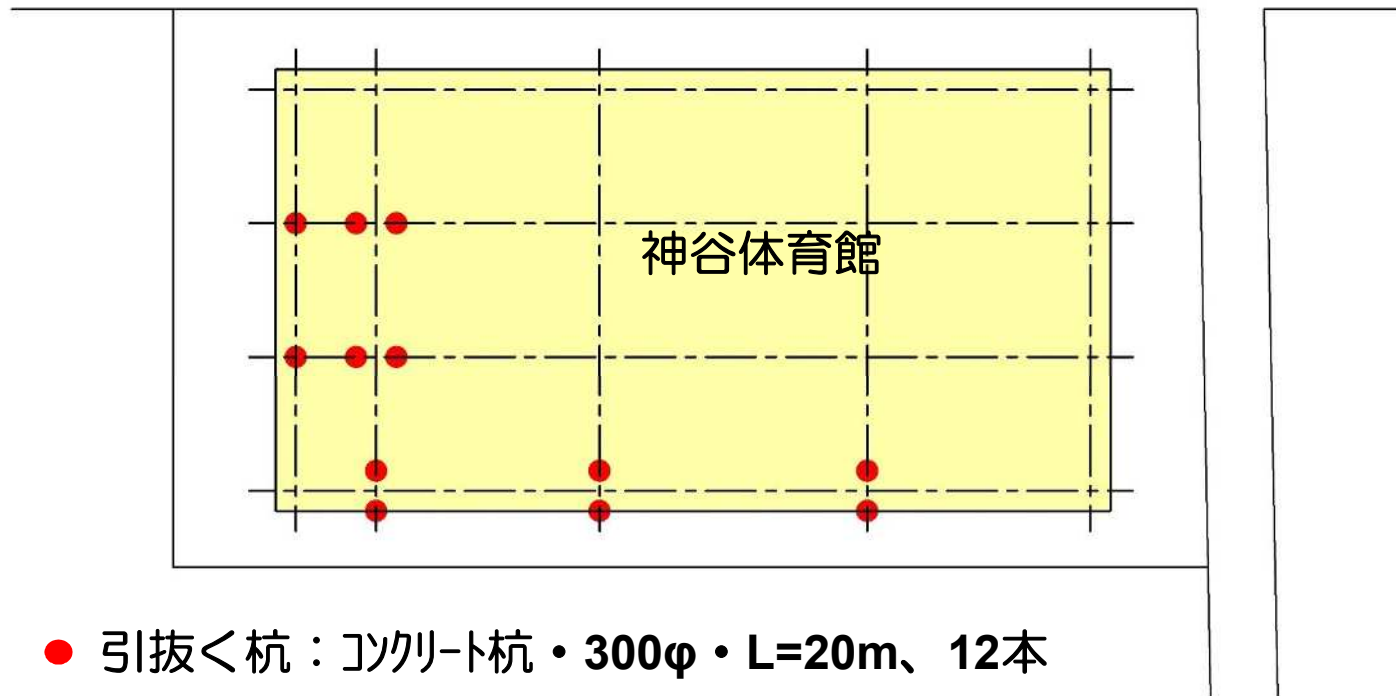


④ 除去材の梱包



# 杭引抜き工事について（1）

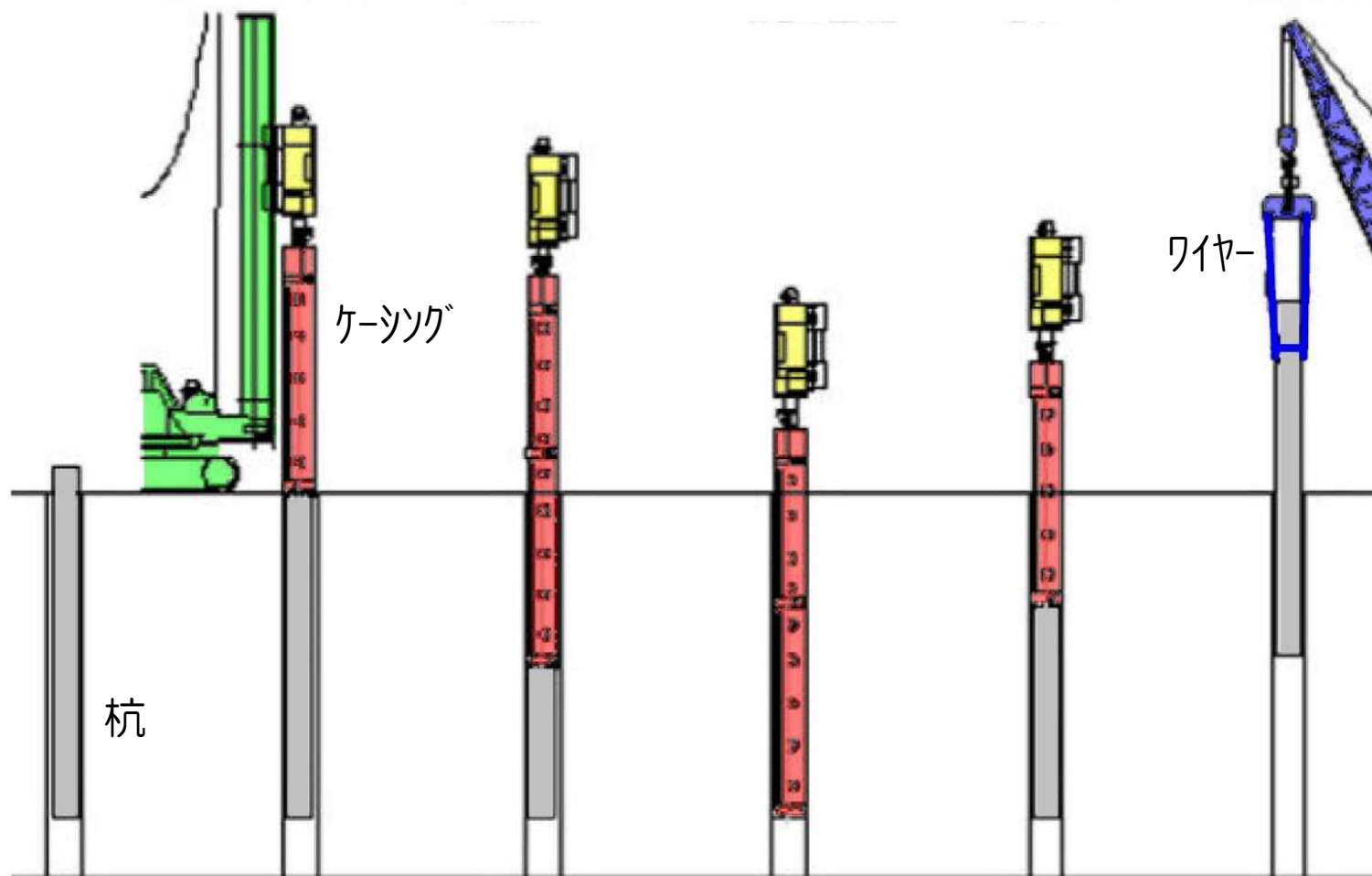
※神谷体育館の既存杭のうち、新校舎に  
干渉または近接する杭を引抜きます



## 杭引抜き工事について（２）

【引抜きの方法：オーガーケーシング工法】

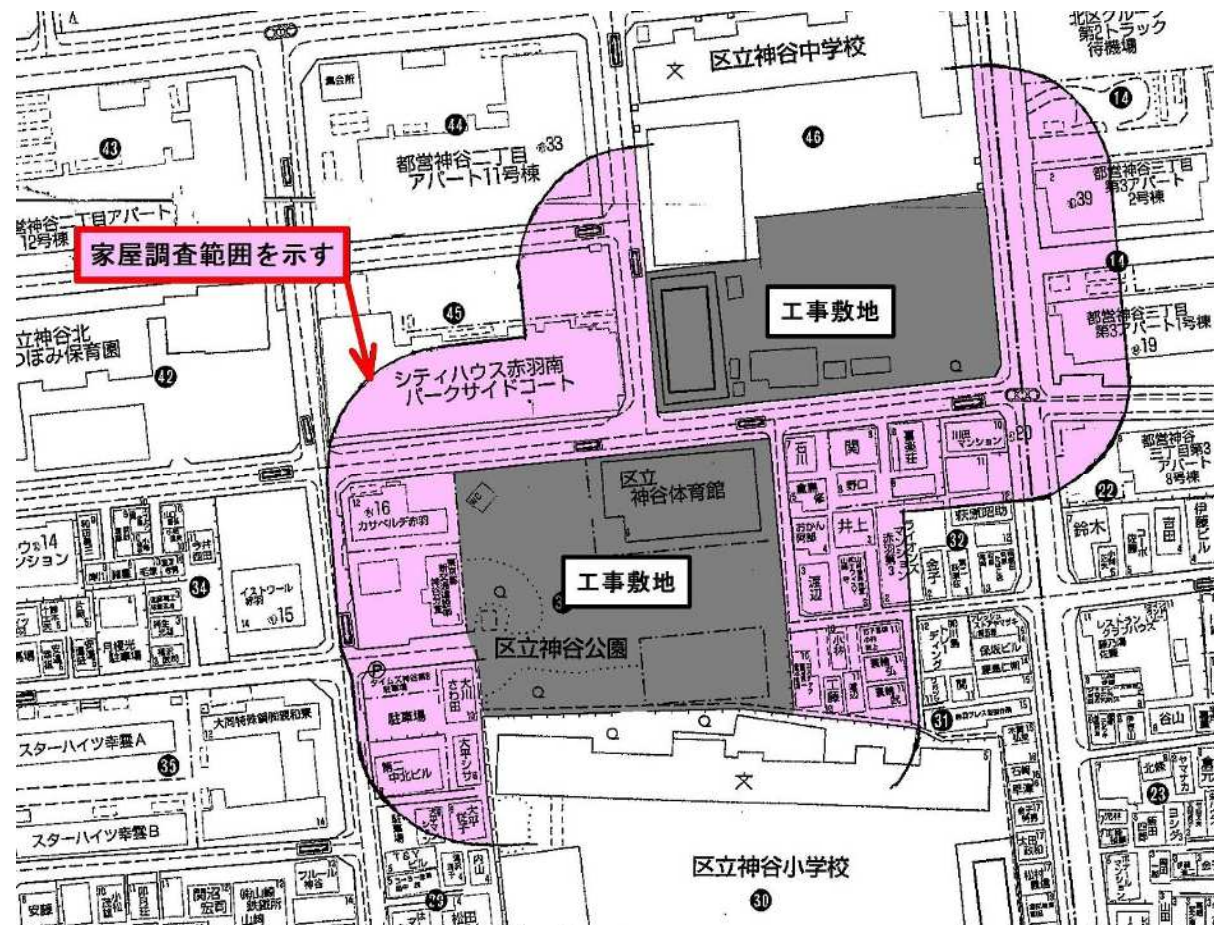
既存杭の周囲を、掘削液を注入しながらケーシングで掘削し、摩擦をなくす。  
ケーシングを外して、杭にワイヤーを掛けて引き上げる。





# 近隣家屋調査について（1）

工事によって、敷地周辺の建物等に損傷などがなかったか確認するため敷地境界線から30mの範囲の家屋調査を実施いたします。



※調査範囲は、東京都財務局「工事に伴う環境調査要領」による

## 近隣家屋調査について（2）

- 調査は工事開始前と完了後の2回行います。
- 事前に調査会社から日程調整の連絡をいたします。
- 調査内容は、建物の外部・内部について、傾きやひび割れ等の損傷状況を確認し、写真撮影します。
- 室内への立入りを希望しない場合は、内部調査を省略することもあります。
- 完了後の調査で、本工事の影響による損傷が確認された場合は、必要な修繕を行います。

## 今後の予定・問い合わせ先

現在、新校舎の設計を進めているところですが、その中で外構工事・グラウンド整備・近隣のプライバシー確保等について、設計案をお示ししご意見をいただく場を、年末頃までには開催したいと考えております。

---

解体工事では、騒音や振動等でご迷惑をおかけ致しますが、ご理解ご協力の程よろしくお願いいたします。

工事についてのお問い合わせは下記までお願いいたします。

区監督員：総務部営繕課教育施設担当 町田、原田

電話 3908-8123

施工業者：未定（10月下旬に決定予定）