

Những gia đình có nguyện vọng mới cần nộp hồ sơ  
( Nhà trường không trực tiếp tiếp nhận hồ sơ)

## Thông báo hỗ trợ học tập năm Reiwa 8

Ủy ban giáo dục Quận Kita

Chế độ hỗ trợ học tập là hệ thống hỗ trợ một phần chi phí cần thiết cho việc học tập, tùy theo tình hình kinh tế của gia đình. Những người thuộc đối tượng tại mục 1. Đối tượng được nhận hỗ trợ chi phí học tập và có nguyện vọng được xét duyệt hỗ trợ, vui lòng đăng ký theo hướng dẫn tại trang 2 – mục 2 Thủ tục đăng ký hỗ trợ học tập (1).

Ngoài ra, những người đã được công nhận nhận hỗ trợ học tập trong năm tài chính Reiwa 7 (2025) sẽ được tự động xét duyệt cho năm Reiwa 8 (2026) như đã nộp hồ sơ. Tuy nhiên, những người đã bị từ chối hoặc bị hủy công nhận trong năm 2025, nếu muốn đăng ký lại trong năm nay thì cần nộp hồ sơ lại từ đầu.

**Hạn nộp hồ sơ : Thứ 5, ngày 30 tháng 4 năm 2026**

※ Nếu nộp sau thời hạn trên, tiền hỗ trợ sẽ được tính từ tháng nộp hồ sơ.

### 1 Đối tượng được nhận hỗ trợ chi phí học tập

Phụ huynh có đăng ký cư trú (địa chỉ trên jyuminhyo) tại quận Kita. Có con theo học tại hệ thống giáo dục tiểu học và trung học cơ sở công lập tại quận Kita, thuộc một trong những trường hợp sau

- (1) Hiện đang nhận trợ cấp xã hội
- (2) Là đối tượng đang nhận trợ cấp nuôi con (trợ cấp nuôi con hồ sơ thân- khác trợ cấp trẻ em) tại thời điểm ra quyết định được nhận hỗ trợ học tập
- (3) Tổng thu nhập toàn bộ thành viên gia đình thấp hơn mức chuẩn (tham khảo bảng dưới)
- (4) Những trường hợp đặc biệt có nguyện vọng được nhận hỗ trợ được hội đồng giáo dục chấp nhận.

※ Những trường hợp không đăng ký địa chỉ tại quận Kita vì lý do bất khả kháng (như bạo lực gia đình) cũng đủ điều kiện đăng ký hỗ trợ

※ Thành viên có quan hệ huyết thống với phụ huynh, dù đang sống riêng, vẫn được tính là thành viên cùng hộ khi xét duyệt (trừ trường hợp đang trong quá trình ly hôn có giấy tờ chứng minh hoặc thuộc diện hỗ trợ DV).

※ Đối với học sinh trường giáo dục đặc biệt, chế độ khuyến khích học tập của Tokyo sẽ được ưu tiên áp dụng. Vui lòng thực hiện đăng ký thông qua trường đang theo học.

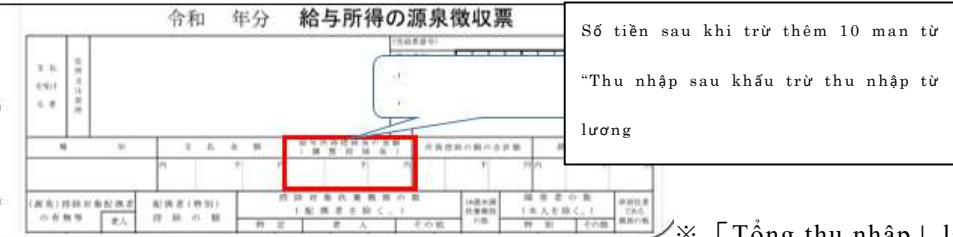
※ Trường tư nằm ngoài đối tượng xét duyệt

※ Trường hợp học sinh đang sống tại các cơ sở được hỗ trợ chi phí sinh hoạt hoặc đang nhận chế độ nuôi dưỡng của chính quyền thành phố thì sẽ không thuộc đối tượng hỗ trợ.

#### 【Mức thu nhập theo hộ gia đình (tham khảo)】

※ Đây chỉ là con số mang tính tham khảo. Tùy theo thành phần gia đình và độ tuổi của các thành viên trong hộ, mức thu nhập chuẩn để xét trợ cấp có thể khác nhau. Dù mức thu nhập của gia đình là bao nhiêu vẫn có thể nộp hồ sơ đăng ký, vì vậy nếu không chắc mình có thuộc đối tượng hay không, chúng tôi khuyến khích phụ huynh nộp hồ sơ đăng ký.

Thành phần gia đình		Thu nhập năm của hộ gia đình (Chưa khấu trừ)	Tổng thu nhập năm của hộ gia đình (1.1.2025-31.12.2026)
2 ng	Cha hoặc mẹ (33tuổi) Con (Tiểu học 1)	Khoảng 458 man	Khoảng 313 man
3 ng	Cha mẹ (37 tuổi • 32 tuổi) Con (Tiểu học 1)	Khoảng 501 man	Khoảng 347 man
4 ng	Cha mẹ (40 tuổi • 34 tuổi) Con (THCS 1 • Tiểu học 3)	Khoảng 597 man	Khoảng 424 man
5 ng	Cha mẹ (50 tuổi • 45tuổi) Con (THPT 2 • THCS 3 • Tiểu học4)	Khoảng 647 man	Khoảng 464 man
6 ng	Cha mẹ (42 tuổi • 35tuổi) Con (THCS 1 • Tiểu học 3) Ông bà (70 tuổi • 65tuổi)	Khoảng 692 man	Khoảng 503 man



※ 「Tổng thu nhập」 là gì

① Với người đi làm nhận lương là số tiền ghi trong mục Thu nhập sau khấu trừ thuế ở bản Tổng kết thu nhập và thuế (Gensenchoshuu) trừ thêm 10 man.

② Với hộ kinh doanh, là thu nhập năm trừ đi toàn bộ chi phí.

## 2 Cách thức xin trợ cấp hỗ trợ học tập

### Những trường hợp cần nộp hồ sơ

Xin hãy lưu ý nội dung này

- Chưa nộp hồ sơ xin hỗ trợ học tập tại quận Kita trong năm Reiwa 7
  - Hồ sơ năm Reiwa 7 bi từ chối hoặc bi hủy công nhận trong năm
  - Mới chuyển đến quận Kita (dù trước đó có nhận hỗ trợ ở nơi khác cũng cần nộp hồ sơ)
  - Phụ huynh của học sinh vào lớp 1 năm nay nhưng chưa nhận tiền hỗ trợ đồ dùng học tập trước khi nhập học vào tháng 3
  - Có anh chị em chưa nhận hỗ trợ học tập
- Nếu thuộc một trong các trường hợp trên, cần nộp hồ sơ đăng ký.

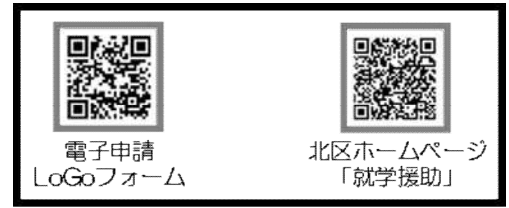
### Những trường hợp không cần nộp hồ sơ

- Đã được công nhận hỗ trợ học tập tại quận Kita trong năm Reiwa 7
  - Phụ huynh học sinh vào lớp 1 năm nay đã nhận tiền hỗ trợ đồ dùng học tập trước nhập học vào tháng 3
- Trong trường hợp này xin tham khảo các bước ở trang 3. Trường hợp không cần nộp hồ sơ, hồ sơ sẽ được xét duyệt tự động.
- ※ Tuy nhiên, nếu muốn thay đổi tài khoản nhận tiền hoặc thay đổi người nộp hồ sơ, cần làm thủ tục thông báo.

(1) Nộp hồ sơ

- Có thể nộp **hồ sơ đăng ký điện tử (LoGo Form)**, gửi qua bưu điện hoặc trực tiếp tại quầy tiếp nhận.

**Khuyến khích nộp online**



- Nộp online: Đọc mã barcode bên phải, vào trang web của quận Kita, mục Hỗ trợ học đường để làm thủ tục. Nếu không đọc được barcode xin vui lòng vào đường link dưới đây URL :  
<https://www.city.kita.lg.jp/children-edu/schools/1003980/1003981.html>
- Nộp qua bưu điện' Vui lòng tham khảo thông tin trên web của quận Kita, mục Hỗ trợ học đường
- Trong trường hợp khó khăn khi đăng ký điện tử hoặc qua bưu điện, vui lòng mang theo giấy tờ tùy thân, sổ ngân hàng hoặc thẻ ATM và đến trực tiếp quầy tiếp nhận của Phòng Hỗ trợ Trường học, Bộ phận Quản lý Học vụ. (学校支援課学事係) ※ Nhà trường không trực tiếp nhận hồ sơ.

**【Thời hạn】 30/4/2026 (Thứ năm)**

※ Nếu không nộp hồ sơ trước thời hạn, có thể hồ sơ sẽ không được xét duyệt từ tháng 4.

※ **Sau thời hạn trên, vẫn có thể nộp hồ sơ trong năm học.** Tuy nhiên, đối với hồ sơ nộp giữa năm, việc hỗ trợ sẽ được áp dụng từ tháng đăng ký.

(2) Xác nhận thu nhập

① **Tại thời điểm 1/1/2026 có đăng ký địa chỉ tại quận Kita**

Hội đồng giáo dục sẽ tiến hành lấy thông tin về thu nhập của người làm hồ sơ, vì vậy không cần nộp giấy tờ xác nhận thu nhập khi đăng ký. Phụ huynh cần thực hiện khai báo thu nhập năm Reiwa 7 (1.1.2025–31.12.2025) (đối với tất cả các thành viên trong cùng hộ gia đình, ngoại trừ vợ/chồng thuộc diện được khấu trừ và người thân phụ thuộc.)

Ngay cả những người không có thu nhập cũng cần khai báo. Vui lòng đến Phòng Thuế của Quận Kita để làm thủ tục khai báo không có thu nhập.

② **Tại thời điểm 1/1/2026 chưa đăng ký địa chỉ tại quận Kita**

Cần nộp Giấy chứng nhận thuế cư dân năm Reiwa 8 (課税 / 非課税証明書).

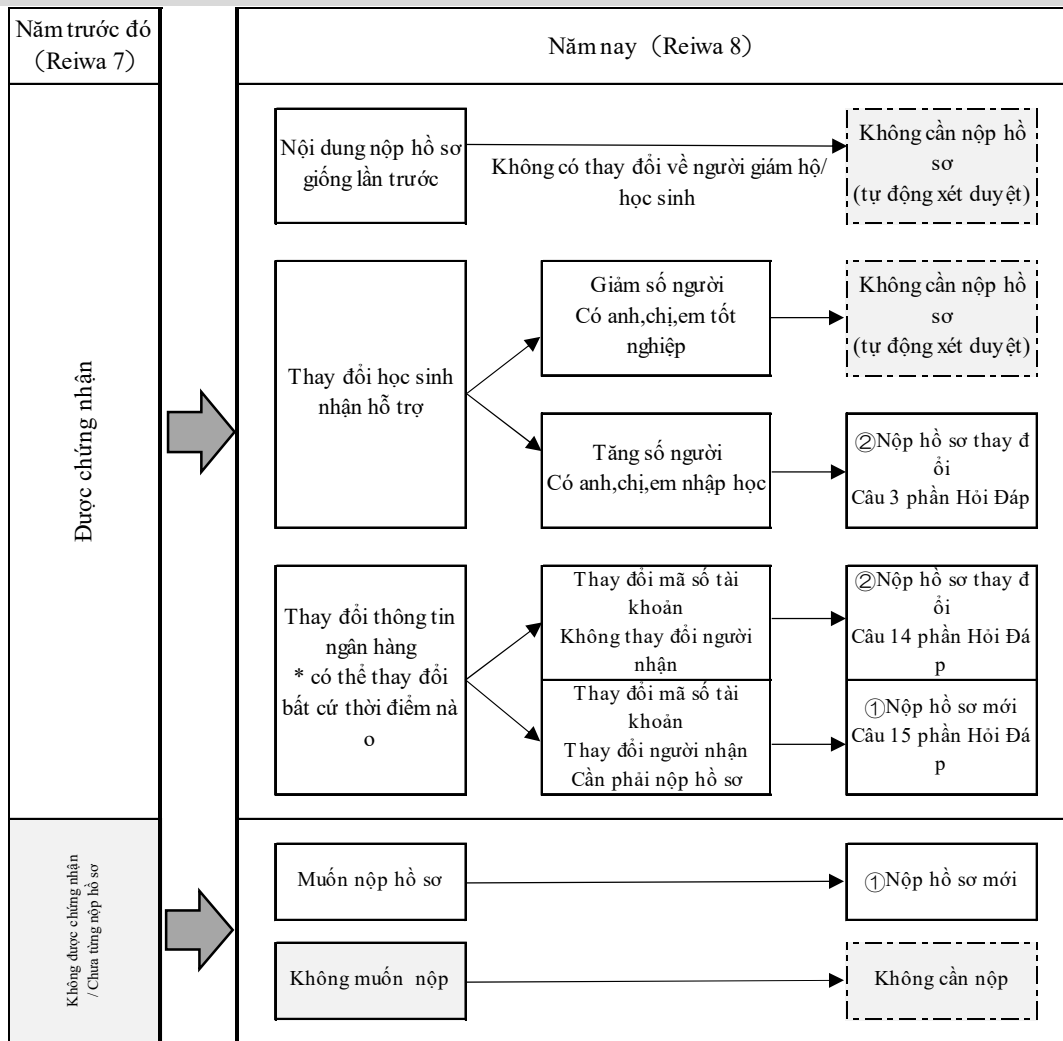
Giấy này được Phòng thuế tại địa phương nơi đăng ký địa chỉ cư trú tại thời điểm 1 tháng 1. Giấy này cấp từ đầu tháng 6 năm 2026.

Những người thuộc đối tượng cần nộp sẽ được gửi thông báo sau.

**Về sử dụng Mynumber**

Những người cần nộp giấy chứng nhận thuế, nếu muốn sử dụng My Number, có thể nộp riêng Đơn đăng ký sử dụng My Number. Khi đó có thể bỏ qua việc nộp giấy chứng nhận thuế. Phiếu đồng ý sử dụng My Number có thể tải về từ trang web của Quận Kita phần Hỗ trợ học tập. (Ngoài ra cũng có thể yêu cầu gửi qua đường bưu điện)

## Sơ đồ các bước



① Mẫu đăng ký mới



② Mẫu thay đổi nội dung hồ sơ

### 3 Thông báo kết quả và chi trả trợ cấp

- (1) Kết quả được gửi qua đường bưu điện đến chủ hộ của địa chỉ đăng ký cư trú của học sinh vào **cuối tháng 6**. Thông báo cũng được gửi đến trường học sinh đang theo học.
  - (2) Việc chi trả trợ cấp, theo nguyên tắc, sẽ được thực hiện **1 năm 5 lần** đối với học sinh đang theo học tại các trường công lập ở khu vực quận Kita, và **1 lần vào tháng 3** đối với học sinh đang theo học tại các trường ngoài trường công lập thuộc quận Kita, qua tài khoản ngân hàng mà người xin trợ cấp chỉ định. Tuy nhiên, nếu có khoản nợ chưa thanh toán đối với trường học, thì có thể sẽ chuyển khoản trực tiếp vào tài khoản của hiệu trưởng.
- ※ Ngay cả khi bị từ chối do thu nhập vượt quá mức, nếu tình trạng hộ gia đình hoặc thu nhập năm trước có thay đổi (ví dụ: ly hôn, thay đổi thu nhập), có thể nộp hồ sơ lại. Tuy nhiên, trợ cấp chỉ được chi trả từ tháng nộp lại hồ sơ nếu xét duyệt được công nhận.

### 4 Nội dung trợ cấp

Tóm tắt nội dung chi trả có thể tra cứu trên trang web của Quận Kita, mục Hỗ trợ học tập phần Nội dung chi trả. Chi tiết cụ thể xin kiểm tra Bảng chi tiết số tiền chi trả gửi qua đường bưu điện kèm với thông báo công nhận trợ cấp.

### 5 Thông tin khác

Chủ hộ có thay đổi thông tin như ốm bệnh phải điều trị, thất nghiệp do phía chủ lao động/công ty, phá sản, tai nạn..., có nguyện vọng nộp hồ sơ đăng ký xin liên hệ Hội đồng giáo dục

## Liên hệ

〒114-8546 Tokyo-to, Kita-ku, Takinogawa 2-52-10

Ủy ban Giáo dục Quận Kita – Ban Thúc đẩy Giáo dục, Phòng Hỗ trợ Trường học, Bộ phận Quản lý Học vụ  
(Tầng 1, quầy số 5, Tòa nhà chi nhánh Takinogawa, Văn phòng Quận Kita)

☎ 03-3908-1541 Thời gian làm việc: Thứ 2 đến thứ 6, 8:30 – 17:00 (trừ ngày lễ)

## 【Hỏi đáp】

	No.	質 問	R8年度 認定結果	回 答
N ộ p h ò s ơ	1	Tôi không rõ năm ngoái (năm Reiwa 7) có nộp hồ sơ xin hỗ trợ học tập hay không. Tôi không rõ kết quả xét duyệt.		Chúng tôi không thể trả lời tình trạng xét duyệt qua điện thoại. Nếu không rõ, vui lòng đăng ký dùng Mẫu đăng ký mới (新規申請フォーム)
	2	Tình trạng hộ gia đình được xét duyệt tại thời điểm nào ?		Đối với những người đã được công nhận trợ cấp trong năm trước hoặc nộp hồ sơ vào đầu năm học (tháng 4), tình trạng hộ gia đình dùng để xét duyệt được tính tại thời điểm ngày hôm sau của lễ nhập học tiểu học (ngày 9 tháng 4 năm Reiwa 8). Trong trường hợp nộp hồ sơ giữa năm học, tình trạng hộ gia đình sẽ được tính tại thời điểm nộp.
	3	Anh/chị lớn đã nộp hồ sơ xin hỗ trợ học tập năm ngoái (năm Reiwa 7).	(Reiwa 7) Được chứng nhận	Nếu học sinh lớp 1 năm nay nhập học chưa nhận khoản tiền hỗ trợ mua đồ dùng học tập trước khi nhập học, thì cần nộp hồ sơ lại. Vui lòng thêm tên học sinh cần nhận hỗ trợ vào danh sách học sinh đăng ký bằng Mẫu thay đổi thông tin (変更申請フォーム)
	4	Vậy đối với người em vừa nhập học vào tháng 4 có cần nộp hồ sơ không?	(Reiwa 7)Kh ông được chứng nhận	Nếu có nhu cầu, vui lòng nộp lại hồ sơ đăng ký cho cả hai anh/chị em bằng mẫu đăng ký mới (新規申請フォーム)

